

STRATEGIA DE DEZVOLTARE LOCALĂ DURABILĂ

2021-2031



COMUNA MOACSA

PROIECT
STRATEGIA DE DEZVOLTARE LOCALĂ DURABILĂ

A COMUNEI MOACȘA
JUDEȚUL COVASNA

-2021- 2031-

Moacșa, 2020

Sociologul Virgiliu Constantinescu-Galiceni definește comunitatea umană „teritorială” ca fiind microgrupul sau ca acea colectivitate care trăiește într-o anumită arie geografică și care dispune de o cultură comună, de un anumit sistem social, cu o anumită organizare a activităților și care este conștientă de apartenența sa la acea unitate socială.

Strategia de dezvoltare a comunei Moacșa este un document care va sta la baza inițiativelor comunității care trăiesc și desfășoară activități pe teritoriul comunei; pentru administrația publică va fi un instrument managerial de maximă însemnătate și un document care exprimă viziunea și aspirațiile de dezvoltare ale comunității prin valorificarea potențialului local.

Necesitatea acestei lucrări apare și în contextul apartenenței României la Uniunea Europeană în vederea accesării fondurilor comunitare pentru finanțarea proiectelor de dezvoltare locală. Experiența a demonstrat că, proiectele de dezvoltare durabilă și programele operaționale funcționează corect atunci, când fac parte dintr-un cadru definit, asumat, coordonat și aplicat în interesul comunității pe care o reprezintă.

Orice comunitate se diferențiază de altă comunități similare, având caracteristici specifice, motiv pentru care autoritățile locale trebuie să planifice și să promoveze o viziune strategică în ceea ce privește dezvoltarea comunității în viitor, să țină seama de interesele cetățenilor, de oportunitățile și de resursele de care dispune comuna.

Ca urmare a analizelor și valorificărilor informațiilor de documentare, statistice culese pe teren prin interviu s-au conturat prioritățile de dezvoltare printr-o viziune modernă, vizând elementele cum ar fi: importanța regională al comunei, învățământul preuniversitar de stat în comună; ambianță plăcută pentru locuitori, turiști și vizitatori; necesitatea structurării unei administrații locale eficiente, eficace, transparente; importanța implicării cetățenilor ca factor de stimulare a dezvoltării comunitare; dezvoltarea unui mediu de afaceri bazat pe antreprenoriat. Acest document va sta la baza inițiativelor tuturor persoanelor care desfășoară activități pe teritoriul comunei, iar pentru administrația publică va fi un instrument managerial de maximă însemnătate. Sarcina elaborării Strategiei de dezvoltare locală a revenit unui colectiv de specialiști de la nivelul comunei, capabili de a valorifica informațiile documentare, statistice, cât și cele culese pe teren prin interviu, și a defini prioritățile de dezvoltare printr-o viziune modernă, de lungă durată.

În perspectiva anului 2025, comuna Moacșa va fi o localitate mai modernă, ordonată și mai bine dezvoltată din punct de vedere al infrastructurii care se integrează bine în ambientul natural și care își valorifică resursele naturale într-un mod durabil.

Strategia de dezvoltare ne ajută să gândim în perspectivă și să construim viitorul. Un viitor mai bun pentru cetățenii și copiii comunei. Un viitor în care fiecare locuitor să-și găsească locul unde să-și valorifice cunoștințele, priceperile și deprinderile individuale pe piața muncii și să-și câștige existența sa și a familiei în mod onest, să-și poată realiza condiții de viață și confort, să beneficieze de servicii sociale de calitate și de un mediu curat și sănătos.

Prezentarea generală a comunei Moacșa

Scurt istoric

Moacșa este o comună situată în județul Covasna, în Depresiunea Târgu Secuiesc. Satul Moacșa este reședința comunei Moacșa.

Așezare

Comuna se află în zona centrală a județului, pe cursul văii Pădureni, la capătul sudic al Munților Bodoc, la o altitudine de 547 m, pe DN11, Brașov – Târgu Secuiesc – Bacău.

Prima atestare documentară datează din anul 1332, însă descoperirile arheologice dovedesc existența omului aici mult înainte astfel, în anul 1961, cu ocazia unui sondaj arheologic făcut în locul numit „Maksahát” s-a identificat o așezare de tip Cucuteni-Ariușd și vestigii din sec. XI – XII. Pe malul drept al pârâului Pădureni, s-a descoperit o așezare cu două nivele de tip Precucuteni, Cucuteni-Ariușd ce conținea o locuință dreptunghiulară, fragmente de ceramică și obiecte de uz casnic. La „Drumul cerei” s-a găsit o monedă republicană romană, de argint a familiei Rubria, iar în „hotarul Veresmart”, între pâraiele Ciobot și Năsaș se găsesc urmele unei așezări din epoca romană. Aici s-au găsit întâmplător substrucții de clădire de piatră, fragmente de țiglă și de ceramică romană provincială. La capătul vestic al satului, pe un loc amenajat ce poartă denumirea de „Mégely”, a fost descoperită o așezare neolitică atribuită unei faze timpurii a culturii Ariușd-Cucuteni.

Satul Moacșa

Prima atestare documentară despre localitatea Moacșa este datat din anul 1332. Localitatea în registrul de dijme papale apare din anul 1332 sub denumirea MOYA, iar după acest an, sub denumirea de MOXA. Însă, istoria localității are o origină mai antică, datorită dezvăluirilor rămășițelor unei așezări neolitice la locul numit "Lencsésékút". Prin alte săpături efectuate, au fost găsite și urme ale unei așezări romane din secolele II-III.

În anul 1567, tot prin dijme papale localitatea este evidențiată cu 34 gospodării.¹

Biserica fortificată reformată datează din secolul al XIII-lea, care la sfârșitul secolului al XV-lea fost reconstruită în stil gotic. Biserica parohială reformată a fost înconjurată de o curtină a cărei valoare militară pare a fi sugerată de turnul de poartă din sud-est (cu contraforturi exterioare de colț, dar ambalat de restaurări) și un segment mai înalt de curtină, atașat spre vest de același turn. Traseul său se continuă la sol, până spre vest.

În anul 1893 biserica a fost demolată și înlocuită cu una nouă între 1894 și 1900. Astfel, doar clopotul medieval ne amintește de caracterul cetății în vecinătatea cărora se pot vedea și mici urme ale fostului zid al cetății. Pe clopot, realizat în 1531, se vede inscripția "Soli Deo gloria" adică "Slavă lui Dumnezeu", care este împodobit cu monede înfățișând capete umane.

Patronul vechii biserici catolice, construită în secolul XIII, era Sfântul Martin. Biserica a fost reconstruită în stil gotic în secolul al XV-lea. Tencuiala pereților laterali ascundea culorile vii ale unor picturi murale vechi cu scene din legenda Sfântului Ladislau și cu Sfântul Ștefan. Ele au fost distruse atunci când a fost reconstruită biserica, în forma sa actuală, în anul 1887.

Biserica parohială reformată a fost înconjurată de o curtină a cărei valoare militară pare a fi sugerată de turnul de poartă din sud-est (cu contraforturi exterioare de colț, dar ambalat de restaurări) și un segment mai înalt de curtină, atașat spre vest de același turn. Traseul său se continuă la sol, până spre vest.

Trupul sătesc Eresteghin

Prima atestare scrisă a localității Eresteghin, apare în anul 1567 în registrul de dijme papale sub denumirea EREZTHEWEN cu 12 gospodării.

¹ www.moacsa.ro

Aici se află monumentul funerar a lui Gábor Áron, ridicat în 1892 după planul lui Gyárfás Győző.

Satul Pădureni

Localitatea Pădureni a fost atestată prima oară în 1332 în registrul dijmei papale sub denumirea BESENCZED, BESENDZD.

În 1567 este înregistrată cu 28 de gospodării sub denumirea BESSENYEU.

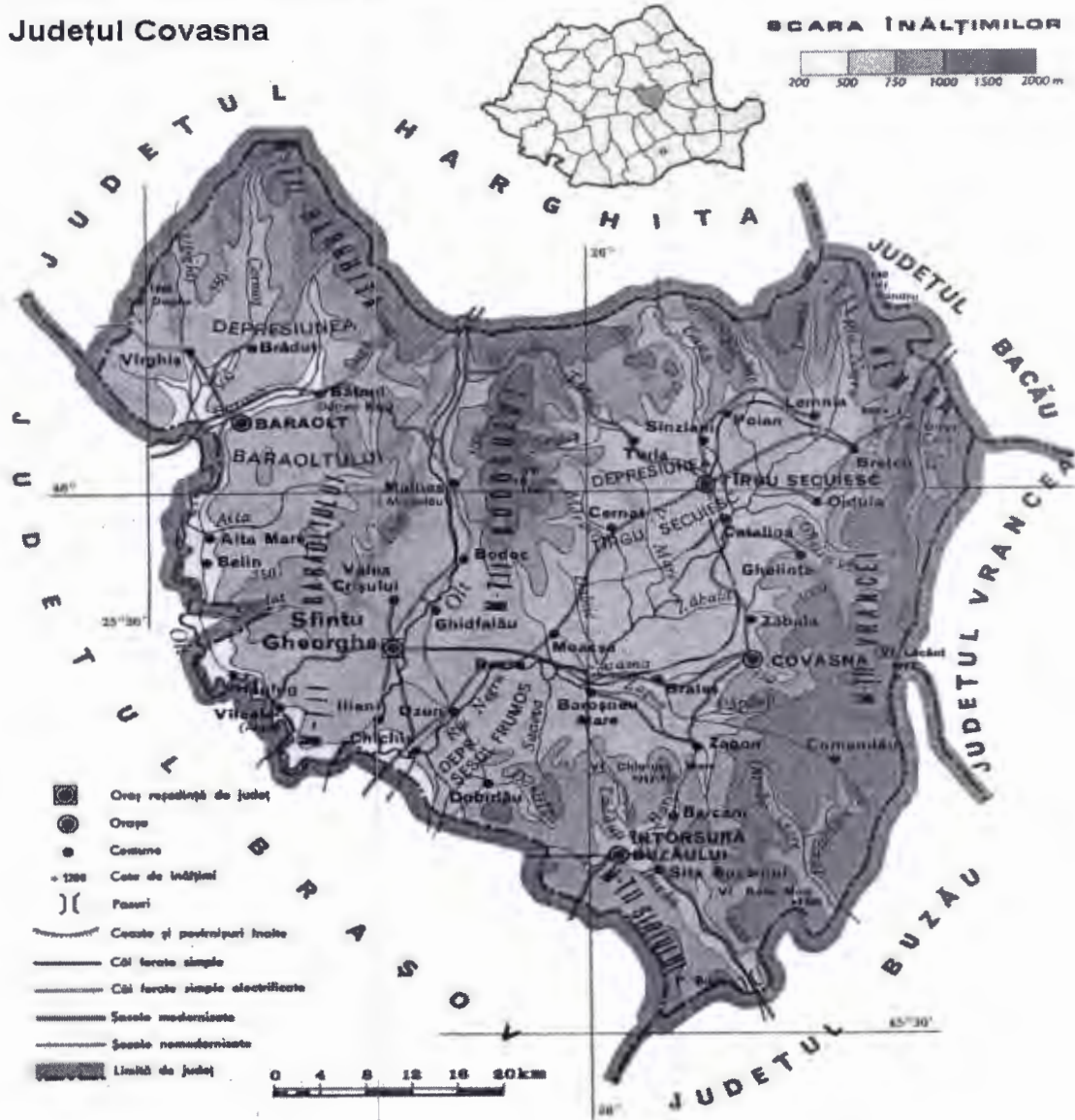
A existat o biserică reformată construită în secolul XIII, foarte mică și într-o stare degradată care s-a demolat și s-a construit o biserică nouă. În zona satului s-au efectuat săpături, găsindu-se vestigii ale unei așezări preistorice.²

² Plan Urbanistic General Comuna Moacșa, 2005

Așezarea geografică a comunei

Următoarea hartă arată așezarea comunei Moacșa în județul Covasna

Județul Covasna



3

³ <https://pe-harta.ro/judete/Covasna.jpg>

Așezarea geografică

Comuna Moacșa se învecinează cu:

- în Nord — Comuna Dalnic
- în Vest — Comuna Ghidfalău
- În Sud-Est – Comuna Borosneu Mare
- în Sud — Comuna Reci
- În Sud-Vest – Comuna Ghidfalău
- În Vest — Comuna Ghidfalău
- În Nord-Vest – Comuna Dalnic

Comuna Moacșa se află în relativă apropiere a trei orașe importante din punct de vedere economic și socio-cultural: la 15 km de municipiul Sfântu Gheorghe, reședința județului Covasna, la 39 de km de municipiul Brașov, și la 20 de km de municipiul Târgu Secuiesc. Distanța dintre comuna Moacșa și capitala României, București este de 220 km.

Comuna este străbătută de linia de cale ferată Sfântu Gheorghe-Brețcu, dispune de o stație de cale ferată la o distanță de 2 km de satul Moacșa. O mare parte din transportul de persoane fiind deservit și de transportul cu microbuze și autobuze existente din centrul microregional Sfântu Gheorghe-Târgu Secuiesc-Brețcu, transportând forța de muncă între unitățile de industrie ușoară și comunale din aria de influență a municipiului.

Cele mai apropiate aeroporturi aflate de comuna Moacșa sunt: Aeroportul Internațional Sibiu (179 km) și Aeroportul Transilvania Târgu Mureș (187 km). Ulterior finalizării construcțiilor de la Aeroportul Internațional Brașov (Ghimbav – 48 km) turiștii și locuitorii comunei vor avea acces la serviciile acestuia în aproximativ 45 de minute, fapt ce va contribui deosebit de mult la creșterea accesibilității comunei.

Teritoriul administrativ al comunei se situează la interferența dintre trei unități geografice: Depresiunea Târgu Secuiesc, Depresiunea Câmpul Frumos și Munții Bodoc. Poziția geografică a comunei reflectă o varietate morfologică deosebită: de la zona munților până la zona de șes și alții majore cu relief de luncă toate formele de relief se regăsesc în teritoriul administrativ. Din punctul de vedere al umanizării, cea mai importantă zonă populată este cea a dealurilor submontane din zona munților Bodocului, aici se află vatra celor două localități;

Moacșa (inclusiv trupul sătesc Eresteghin) și Pădureni. Cele mai mari altitudini din comună sunt situate în creasta munților Bodoc (la limita administrativ-teritorială cu comunele Bodoc și Cernat). În zona locuită a comunei cea mai înaltă culme este Pivnițele Mari, punctul geografic central al județului Covasna.

Litologia

Litologia este dată de roci sedimentare cutate (flișul carpatic). În zona de șes al teritoriului administrative, litologia este dată de roci sedimentare fine, aluviuni submontane: argilă, pietriș și nisip. Varietatea pedologică este determinată de climă, rocă și vegetație. Pe teritoriul Comunei Moacșa întâlnim aproape toate tipurile de soluri din zona montan-depresionară în partea sudică, sud-estică și estică a comunei întâlnim argiluvisoluri, având fertilitate bună (clasa II-III de calitate). Cernoziomurile întâlnim în zona șesului Câmpul Frumos în partea sud-vestică a comunei. În zona de coline și zona submontană întâlnim soluri brune și brun-roșcate, iar în partea nord-vestică a teritoriului administrativ avem soluri brune și cenușii de pădure. În albia majoră a cursurilor de apă întâlnim soluri hidromorfe, iar pe valea pâraurilor Pădureni și Reci întâlnim soluri slab evoluat (vertisoluri de tip turbă cu fertilitate scăzută).

Flora și fauna

Vegetația, determinată de relief, litologie și climă este una variată, având multe elemente care disting zona comunei Moacșa. Fiind situată la contactul între trei elemente de relief majore din județul Covasna, întâlnim o vegetație variată, care reprezintă toate cele trei zone geografice. Din punct de vedere biogeografic, majoritatea teritoriului administrativ se află la interferența dintre microregiunile geografice Munții Bodoc, Depresiunea Târgu Secuiesc și Câmpul Frumos, fiind una dintre cele mai importante zone vegetaționale ale județului Covasna.

În zona de șes întâlnim în majoritate covârșitoare vegetație antropizată, câmpiile primare fiind transformate în terenuri agricole. Terenurile forestiere și de pășune reprezintă tipul de vegetație dominantă în comună. Fagul domină etajul vegetațional al pădurilor, la altitudinile de peste 700-800 m, în nord-vestul teritoriului administrativ întâlnim păduri de amestec fagrășinoase. În zona culmii Pivnițele Mari întâlnim o vegetație de stepă montană formată pe colinele din zona submontană a munților Bodoc.

Fauna este una caracteristică etajului vegetațional al pădurilor de fag și de amestec fag-rășinoase.

Animalele caracteristice ale acestei zone montane sunt: cerbul carpatin, ursul, râsul, vulpea, lupul, vulturul de pădure, șoimul, etc.

Hidrografia

Pe teritoriul comunei Moacșa se identifică două mari interfluvii paralele, orientate nord-sud, despărțite de pârâul Pădureni. Zona de culme este constituită din vârfuri cupolă unite prin înșeuări. Versanții sunt fragmentați de rețeaua torențială, în mare parte sunt uniformi și prezintă morfologie mixtă. Apar în cadrul lor culmi secundare, bazinete eroziv-acumulative și sectoare de platou. La contactul cu depresiunea se termină cu glacisuri bine dezvoltate, iar la contactul cu organismele hidrografice prezintă înclinare pronunțată.

Hidrografia comunei este densă. Densitatea rețelei hidrografice este dată de mulțimea cursurilor de apă, care în majoritate covârșitoare fac parte din rețeaua hidrografică a Râului Negru, afluenții principali de ordinul II sunt pârâul Reci și pârâul Pădureni. Aceste cursuri de apă au debite scăzute în două dintre cele patru anotimpuri: vara și toamna, iarna și primăvara datorită alimentării pluvio-nivale au valori de debite mai ridicate.

Pârâurile din bazinul Oltului sunt situate în partea vestică a teritoriului administrativ, și sunt scurte cu debite scăzute pe tot parcursul anului. Datorită faptului că apele curgătoare de pe teritoriul comunei sunt cursuri de apă de rang inferior, în comună nu există post hidrometric pe cursuri de apă, dar se efectuează măsurători de debit, datorită existenței barajului și a lacului de acumulare Moacșa-Pădureni. În localitatea Moacșa există o stație de pompare a apei, administrată de către "Organizația utilizatorilor de apă Moacșa".

Regimul hidrografic influențat de condițiile fizico-geografice este echilibrat, de tip carpatic. Acest regim se caracterizează printr-o alimentare pluvială intensă a pâraielor și debite relativ constante tot timpul anului. El înregistrează un maxim primăvara la topirea zăpezilor și la începutul verii când precipitațiile sunt mai abundente și un minim iarna, când aprovizionarea cu apă se face din pânza freatică.

Râului Negru, afluent de ordin I al Oltului este axul hidrografic principal al Depresiunii Târgu Secuiesc; acesta a stabilit, începând cu Pleistocenul superior, un nivel de bază comun pentru rețeaua de afluenți, dirijând și activitatea morfologică. Cursul Râului Negru se află la o distanță de 1 km față de limita sudică a teritoriului studiat.

De pe teritoriul comunei Moacșa, Râul Negru primește doi afluenți importanți care drenează zona sudică a Munților Bodoc: Dalnic și Pădureni. Acestea au regim de scurgere permanent, alimentare pluvio-nivală cu un mic aport freatic, debite mici (valori estimate de 0,3-0,5 m³/s). Tipul de regim hidrologic este carpatic transilvan, cu debitele cele mai ridicate în aprilie. Debitul redus este consecința izolării bazinului superior al Oltului față de circulația generală a atmosferei, implicit a unei cantități mai reduse de precipitații, raportat la altitudine. Viiturile se formează când ploile de primăvară se suprapun cu topirea zăpezilor sau în cazul producerii unor averse în timpul verii când cad cantități mari de apă.

Lacul realizat prin bararea cursului pârâului Pădureni între satele Pădureni-Moacșa are suprafața de 48 ha, înălțimea barajului de 6 m, iar adâncimea medie a cuvetei de 3-4 m.

Din punct de vedere hidrogeologic se disting următoarele situații:

- nivel piezometric la peste 10 m adâncime, caracterizează culmile și versanții montani, precum și podurile de terasă și glacisurile ce fac racordul între munte și depresiune.
- nivel piezometric aflat la 1,4-2 m adâncime, caracteristic pentru sectoare din luncile pârâielor Ciobot, Dalnic și Pădureni.
- nivel piezometric aflat la 0,5-1,4 m, caracterizează porțiuni din sectorul inferior al Pădurenilor și partea terminală a afluentului său, Chiupiș.

Clima

Clima este temperat-continental cu veri relativ bogate în precipitații și ierni figuroase. Circulația generală a atmosferei este caracterizată prin curenți dinspre est (mai ales în sezonul rece).

Clima teritoriului administrativ este în strânsă corelație cu relieful și cu așezarea în spațiu a formelor de relief, ceea ce determină influențele microclimatice întâlnite în zonă.

Dată fiind așezarea la contactul zonei montane cu zonele depresionare, majoritatea ariilor umanizate din comună au un climat predominant submontan în care predomină iarna temperaturile scăzute (-6 - -11 C), iar vara temperaturile ridicate, mai ales în perioada iulie-august (+22 - +31 C). Schimbările globale ale climatului cauzează și la nivel microregional bulversări ale climatului, astfel în ultimii ani s-a observat o creștere a temperaturilor medii multianuale cu cca. 2 C. Temperatura medie anuală este de 7,7 C, media celei mai calde luni este de 21 °C, iar media multianuală a celei mai reci luni este de -3,5 °C.

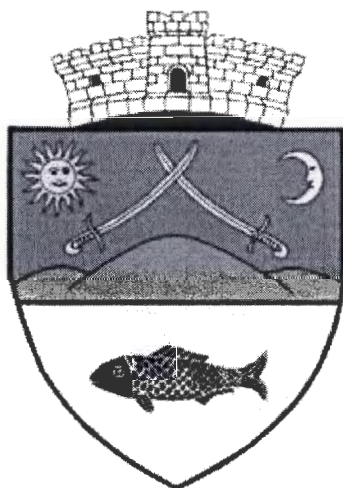
Cantitatea medie anuală de precipitații este de 600-700 mm. Cele mai multe precipitații cad în luna iunie și cele mai puține în februarie. Iarna stratul de zăpadă atinge 50-60 cm în zonele depresionare.

Împărțirea pe perioade a valorii anuale de precipitații a suferit modificări în ultimii ani, datorită schimbărilor globale de climat. Astfel, majoritatea precipitațiilor cad în lunile aprilie-mai și octombrie, iar cantități infirme se înregistrează în lunile februarie și august.

Vânturile predominante au orientarea dinspre nord-est în perioada de iarnă, și sud-vest vara, o ramificație a Crivățului, Nemira fiind vântul predominant în perioada de iarnă (noiembrie-martie).⁴

⁴ Strategia De Dezvoltare Pe Durată Medie și Lungă A Comunei Moacșa

Stema comunei Moacșa



Descrierea stemei

Stema comunei Moacșa s-a aprobat prin Hotărârea Guvernului nr. 64/2006.

Se compune: dintr-un scut triunghiular cu marginile rotunjite, tăiat. În partea superioară, în câmp albastru, deasupra unui deal verde cu trei coline, se află două săbii argintii, cu mânerul și garda de aur, încrucișate; în dreapta se află un soare de aur, iar în stânga, o semilună de argint, lastânga, ambele figurate. În partea inferioară, în câmp de argint, se află un pește negru, orientat spre dreapta. Scutul este trimbrat de o coroană murală de argint cu un turn crenelat.

Semnificațiile elementelor însumate:

- Săbiile amintesc de trecutul istoric al localității.
- Colinele reprezintă cadrul natural în care este situată localitatea.
- Soarele și luna sunt simboluri secuiești.
- Peștele face trimitere la zona turistică de interes microregional - Lacul Pădureni.
- Coroana murală cu un turn crenelat semnifică faptul că localitatea are rangul de comună.

Administrația publică locală

Administrația publică locală reprezintă totalitatea activităților desfășurate, în regim de putere publică, de organizare a executării și de executare în concret a legii și de prestare de servicii publice, în scopul satisfacerii interesului public local.

Aleșii locali în comuna Moacșa sunt: primarul, viceprimarul, consilierii locali. În exercitarea mandatului lor, aleșii locali îndeplinesc o funcție de autoritate publică. Numărul consilierilor local al comunei Moacșa este stabilit la: 9 consilieri locali.

Autoritatea deliberativă la nivelul unității administrativ-teritoriale Moacșa este consiliul local, iar autoritatea executivă este primarul comunei, care funcționează în baza legislației în domeniu, și al Regulamentelor de organizare și funcționare.

Sediul Primăriei Comunei Moacșa este în satul Moacșa nr 354. Cele 17 posturi aprobate prin Hotărârile consiliului local se compune din: 2 funcții de demnitate publică, 1 funcție specifică de secretar general, 8 funcții publice de execuție, 6 funcții de natură contractuală.

Suprafața fondului funciar

Fondul funciar al comunei Moacșa este constituit de totalitatea terenurilor aflate în limitele sale administrative. Principalele categorii de folosință a fondului funciar, în funcție de destinația terenurilor, sunt: arabil, pășuni, fânețe, păduri, terenuri ocupate cu clădiri, terenuri ocupate cu căi de comunicație, alte suprafețe.

Teritoriului administrativ al comunei Moacșa se constituie din următoarele categorii de terenuri (conform situației actuale): Agricol:1747 ha; Pășune: 605,23; Fâneță: 128,87; Livezi:7 ha; Păduri: 900.

Produse agricole caracteristic regiunii noastre sunt:

- Cartoful este produs agricol principal care sunt cultivate estimativ pe 400 ha. Producție medie este între 25.000-40.000 kg/ha.
- Pe circa 110 ha sunt cultivate sfeclă de zahăr, care are o importanță semnificativă datorită fabricii de zahăr Bod.În această zonă, producția medie a sfecelei de zahăr este 35.000-55.000 kg/ha.

- Grâul este cultivat estimativ pe 700 ha. Producție medie a grâului este între 3.500-6.500 kg/ha.
- Un alt produs caracteristic zonei este porumbul. Pe teritoriul comunei Moacșa sunt cultivate cu porumb 115 ha, a cărui producție medie este între 5.000-8.000 kg/ha;

Pe teritoriul comunei plantațiile de afine, coacăze, zmeură prezintă o evoluție semnificativă în ultimii cinci ani, se cultivă pe o suprafață de peste 32 ha. Această activitate este dezvoltată prin participarea fermierilor la proiecte, ceea ce presupunea înființarea noi plantații prin Programul Național pentru Dezvoltare Rurală.

Suprafața pajiștilor pe categorii de folosință

Determinarea suprafețelor s-a realizat ulterior transpunerii parcellarului și a subparcellarului pe planurile de bază, trecându-se astfel la determinarea suprafețelor. Suprafețele au fost obținute în urma prelucrării informatice a măsurătorilor, cu ajutorul programelor specializate. Suprafața definitivă a pajiștilor a rezultat prin însumarea suprafețelor unităților amenajistice (parcelelor descriptive) și este de 734,10 ha.

Trup pajiște	Pășuni (ha)	Fânețe (ha)	Valorificare mixtă (pășune, fâneță) (ha)	Fără scopuri productive (ha)	Total suprafață (ha)	Din care la consiliul local
Ticoș	149,16	24,94	98,85	75,25	174,10	37,65
Ciobot	281,92	23,39	286,69	18,62	305,31	4,18
Cireșu	79,51	29,69	98,61	10,59	109,20	-
Fântâna Mică	-	4,42	4,42	-	4,42	-
Moacșa	-	1,97	1,97	-	1,97	-
Pivnițele Mari	94,64	-	94,64	-	94,64	18,70
Eresteghin	-	2,76	2,76	-	2,76	-

Depso	-	41,70	41,70	-	41,70	8,33
Total	605,23	128,87	629,64	104,46	734,10	68,86

Amenajamentul pastoral al comunei Moacșa are ca obiectiv aplicarea unei gestiuni corecte a pajiștilor comunei, fiind un obiectiv multifuncțional prin care se asigură următoarele elemente:

- aplicarea unei practici de gestiune corectă, eliminarea sub și suprapășunatului;
- eliminarea pășunatului continuu care antrenează procese erozionale, bătătorirea solului, deprecierea producției de masă verde și scăderea calității acesteia;
- stoparea proliferării speciilor fără valoare furajeră, a buruienilor, a speciilor invazive;
- stoparea extinderii vegeteției arbustive și lemnoase;
- stoparea proceselor erozionale;
- creșterea valorii pastorale a pajiștilor, creșterea producției și a încărcăturii cu UVM/ha;
- creșterea bunăstării comunității rurale la care principala sursă de venit este cea agrozootehnică;
- sporirea capacității de pășunat prin introducerea în circuitul economic a suprafețelor recuperabile (cu plante dăunătoare și toxice, lăstărișuri și tufărișuri cu vârste sub 20 ani);
- asigurarea rolului de protecție antierozională pentru terenurile în pantă (cu înclinări peste 30°);
- menținerea speciilor protejate.

Din punct de vedere ecologic, o exploatare rațională și controlată a acestor pajiști, duce la o creștere a biodiversității covorului vegetal și la protejarea și degradarea solului.

Organizarea unui pășunat rațional creează o imagine plăcută de landsaft în care suprafețele de pajiști au un rol important prin aspectul îngrijit.

Fânețele

Suprafețele ce nu se pășunează și se utilizează pentru producerea de fân se vor cosi în momentul optim pentru a asigura cantitatea maximă de nutrienți, cu excepția celor care sunt sub angajamente.

Administrația locală a comunei, precum și proprietarii de terenuri agricole, sunt interesați de constituirea unor exploatații agricole – ferme vegetale.

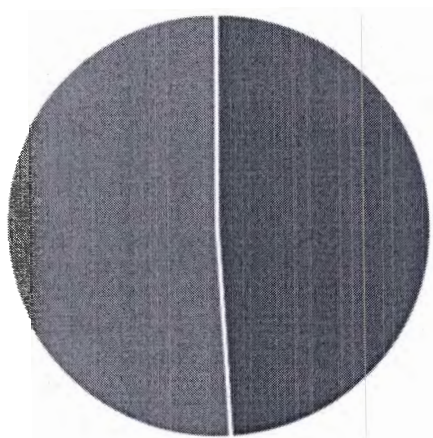
Date demografice

Despre populația comunei Moacșa deținem informații încă din secolul al XIX-lea, mai exact din anul 1850. În acest an localitatea Moacșa a fost evidențiat cu 735 locuitori stabil, trupul sătesc Ereteghin cu 178 persoane, iar localitatea Pădureni cu 462 locuitori, în total 1.375 persoane.

Anul recensământului	Com. Moacșa Total	Feminin	Masculin
2011	1201	612	617
2018	1219	589	602

2011

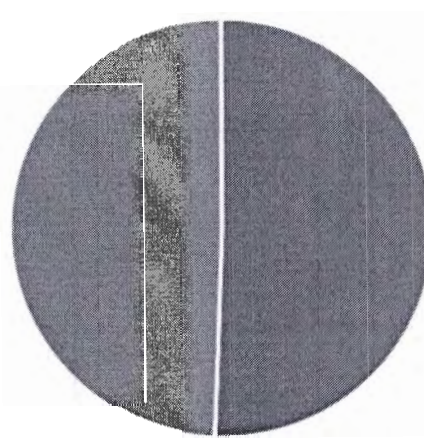
Distribuția persoanelor după sexe



■ Masculin 617 ■ Feminin 612 ■ Total 1201

2018

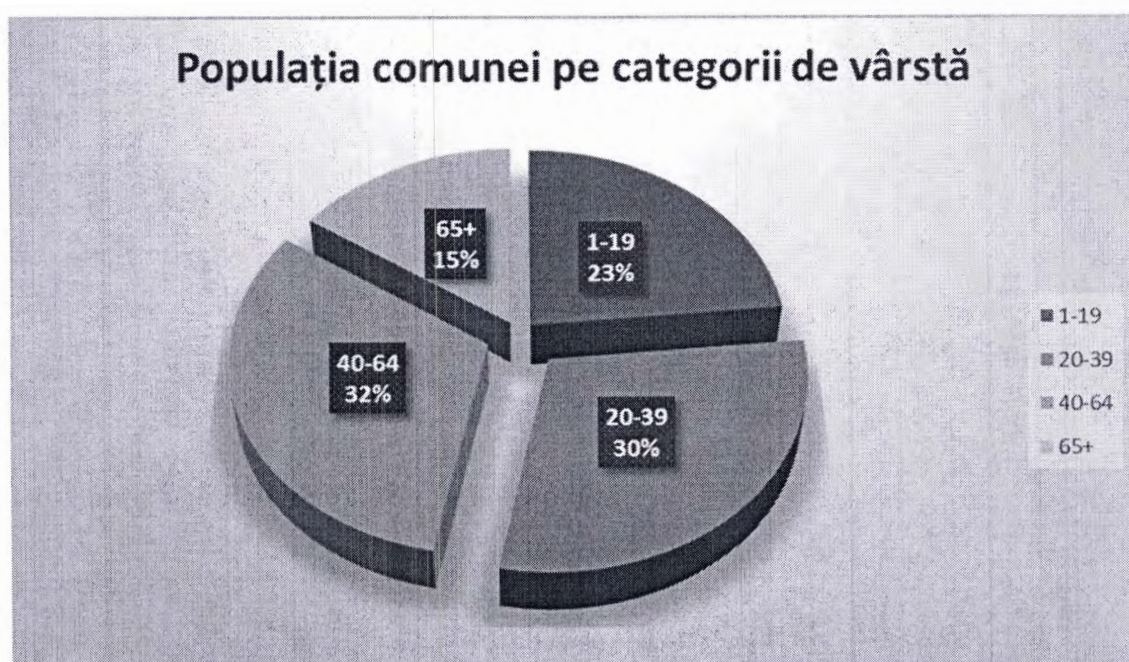
Distribuția persoanelor după sexe



■ Masculin 602 ■ Feminin 589 ■ Total 1219

(Sursa: redactare proprie pe baza datelor deținute INS)

Distribuția populației pe categorii de vârstă:

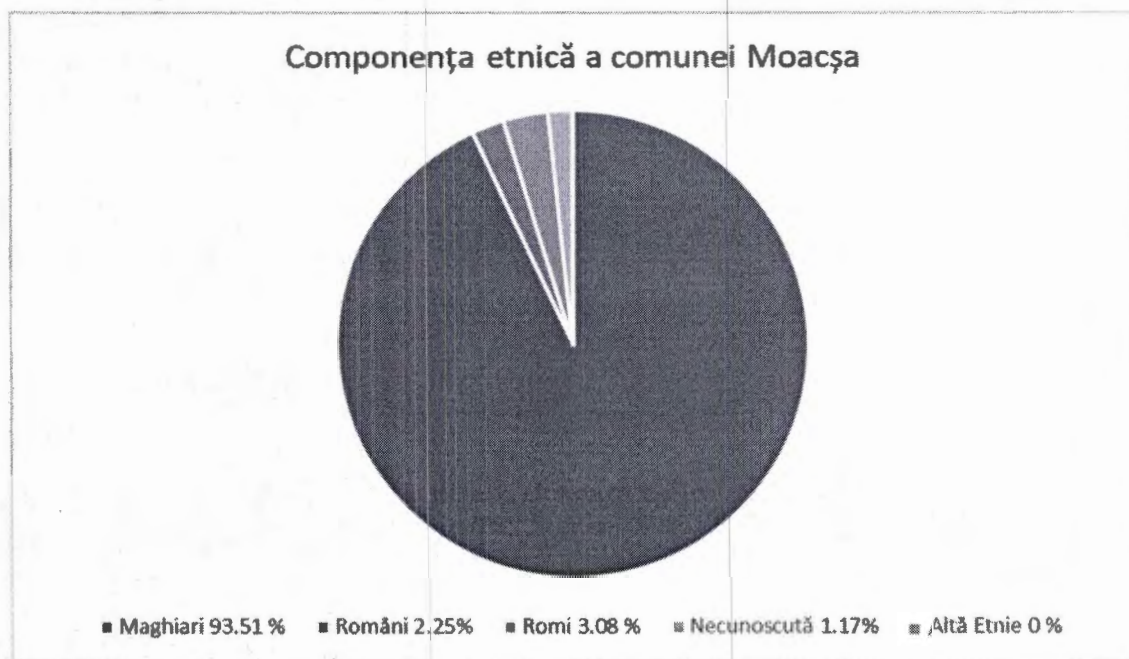


(Sursa: redactare proprie pe baza datelor deținute INS)

Din punctul de vedere al grupelor de vârstă, se observă o dominanță constantă a populației tinere și de vârstă medie. Având valori ale sporului natural pozitiv.

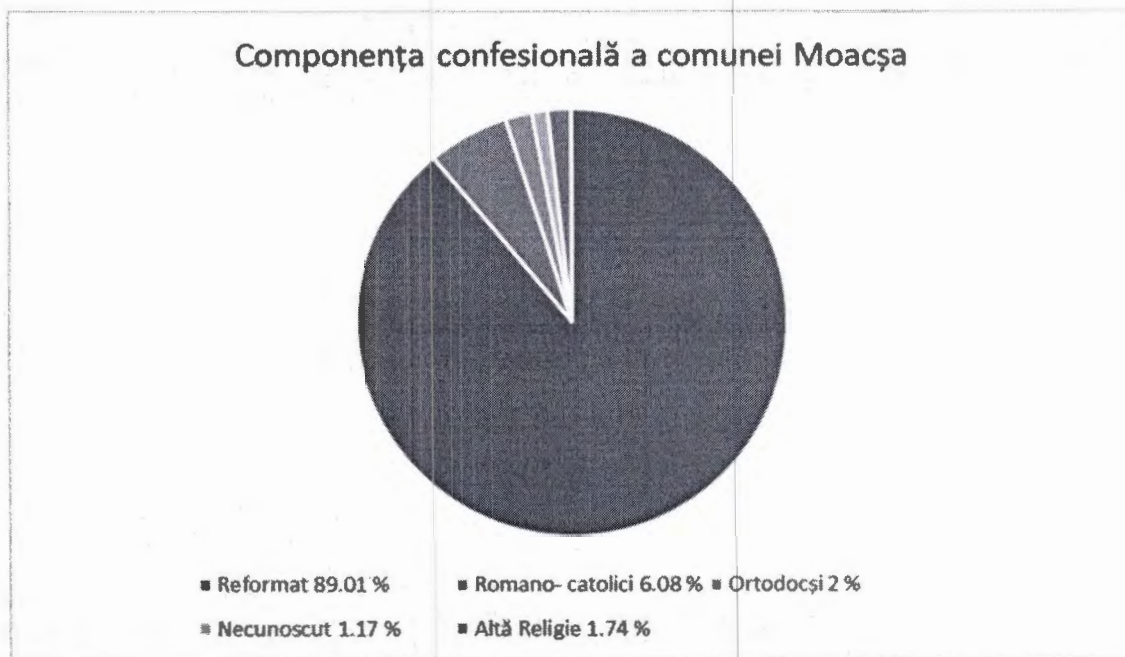
Gradul de îmbătrânire a populației influențează sistemul demografic a comunei, însă datorită investițiilor masive în turism, se preconizează o creștere a populației temporare în comună.

Distribuția populației în funcție de apartenența etnică



(Sursa: redactare proprie pe baza datelor deținute INS)

Distribuția populației în funcție de apartenența religioasă



(Sursa: redactare proprie pe baza datelor deținute INS)

Datele statistice utilizate în prezentul proiect au fost furnizate de Direcția Județeană de Statistică și cuprind datele statistice ale ultimului recensământ oficial, cel din anul 2011, respectiv datele statistice estimate pentru anul 2018.

Mișcarea migratorie

Fenomenul migratoriu este important în formarea unei densități. Distribuția spațială a populației este rezultatul complex al factorilor fizici, dar și umani, aceștia contribuind la explicarea unor discrepante în ceea ce privește popularea. Mobilitatea demografică reprezintă o componentă importantă a dinamicii unei populații, sporul migratoriu fiind complementar sporului natural.

Întrucât fluxurile migratorii pot să afecteze grupe particulare de persoane sub raportul caracteristicilor vârstă și sex, migrația modifică nu numai numărul populației, ci și structura acesteia după sex și vârstă și, eventual, după alte caracteristici. Deplasările locuitorilor se pot face în afara localității, între țări, pot avea o durată mai mică sau definitivă etc., ceea ce face necesară o clasificare detaliată a diferitelor tipuri de migrație.

Migrația internațională are impact asupra Uniunii Europene și a statelor membre. Fenomenul de globalizare precum și diferitele evenimente de pe scena internațională au contribuit la creșterea fluxurilor migratorii, îndeosebi în ultimii ani. Astfel, spațiul european își dezvoltă caracterul multi-etnic și diversitatea culturală.

În acest context, Uniunea Europeană propune o politică europeană globală menită să facă față provocărilor migrației. Politica europeană se construiește pe tradițiile europene privind azilul și migrația, având în vedere atât respectarea drepturilor omului și aspectele umanitare, cât și beneficiile Uniunii Europene, ale migranților și țărilor de origine ale acestora.

Integrarea migranților în societatea europeană vizează un echilibru între drepturile acestora și cultura țării de proveniență.

În ultimul deceniu, populația României a scăzut considerabil, fenomen cauzat de migrarea externă a populației. Analiza comparativă a informațiilor statistice obținute în cadrul recensămintelor populației din 2002 și 2011 indică faptul că cea mai mare parte a localităților din România au pierdut din populație ca urmare a unui spor natural și migratoriu negativ.

Economia locală

Analiza contextului economic local reprezintă principalul punct de plecare în elaborarea obiectivelor strategice care vor facilita tranziția economiei locale. Atragerea investițiilor în comună reprezintă o modalitate benefică de dezvoltare a comunității și a mediului economic de la nivelul județului.

Agricultura este considerată principala ramură economică a comunei și concentrează o importantă parte a forței de muncă. Producția agricolă reprezintă nu numai un suport important pentru asigurarea existenței populației rurale care participă la realizarea ei, ci și o bază a diversificării ocupaționale rurale. Existența unor cantități mai mari de produse agricole potențial disponibile pentru prelucrare crește capacitatea comunei pentru inițierea și dezvoltarea unor afaceri vizând prelucrarea acestor materii prime.

La elaborarea bugetului local s-a avut în vedere în principal îmbunătățirea activității de gestionare a fondurilor publice la nivel local atât la partea de venituri cât și la partea de cheltuieli. La stabilirea prevederilor bugetare s-a pus un accent deosebit pe asigurarea resurselor financiare destinate investițiilor.

În anul precedent total cheltuieli 2.603.384 lei, din care: cheltuieli de dezvoltare 1.062.108 lei, fonduri nerambursabile 501.037 lei, venit proprii 561.071 lei.

Eficiență energetică

Eficiența energetică ocupă un rol important în cadrul comunei, fiind o condiție a dezvoltării durabile. Pentru îndeplinirea obiectivelor politicii de îmbunătățire a eficienței energetice sunt necesare măsuri de reducere a emisiilor de dioxid de carbon și de utilizare rațională a energiei pe termen lung.

În perioada următoare, comuna Moacșa urmărește eliminarea barierelor în calea promovării eficienței energetice, promovarea mecanismelor de eficiență energetică și a instrumentelor financiare pentru economia de energie, educarea și conștientizarea consumatorilor locali asupra importanței și beneficiilor aplicării măsurilor de îmbunătățire a eficienței energetice, cooperarea dintre consumatorii finali, producătorii, furnizorii, distribuitorii de energie și organismele publice în vederea atingerii obiectivelor stabilite de politica națională de eficiență energetică.

Iluminatul public

În anul 2019 pe teritoriul comunei s-a procedat la modernizarea serviciului de iluminat stradal prin achiziționarea a 188 buc. Corpuri de iluminat efficient energetic cu sursa LED 30W. Costul total fiind 71.185,80 lei.

Pe teritoriul administrativ funcționează un sistem de supraveghere video asigurând prevenirea și combaterea criminalității și incidentelor, a siguranței și ordinii publice locale.

Valorificarea potențialului de resurse regenerabile este o prioritate de dezvoltare a comunei. În ceea ce privește utilizarea energiei de tip biomasă, comuna are un potențial relativ ridicat datorită fondului forestier și a activităților agricole desfășurate în teritoriu.

Administrarea deșeurilor

Serviciul public de gestionare a deșeurilor este asigurat de către S.C. TEGA S.A.

În prezent se derulează proiectul pentru realizarea investiției de reabilitare, modernizare și dotare a Grădiniței cu program normal "Teleki Zsigmond" din satul Moacșa - Programul Operațional Capital Uman (POCU) - axa prioritară 6 - *Educație și competențe*; iar pentru obținerea serviciului public de alimentare cu apă și de canalizare și a programelor multianuale de reabilitare, extindere și modernizare a sistemelor existente comuna a aderat la Asociația de Dezvoltare Intercomunitară „AQUACOV.

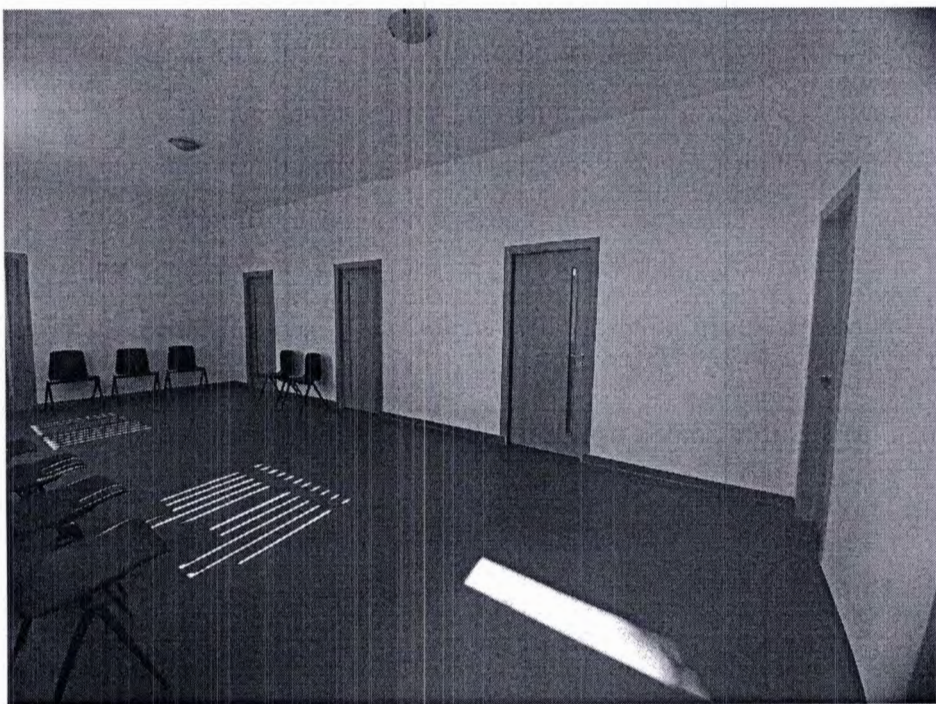
Sistemul de ocrotire a sănătății și asistență socială

Modernizarea și dezvoltarea infrastructurii medicale constituie aspecte prioritare care conduc la îmbunătățirea serviciilor medicale și creșterea accesibilității localnicilor la servicii medicale de bună calitate. Creșterea nivelului de dotare cu echipamente medicale moderne, crearea de programe medicale adaptate populației locale, atragerea și reținerea personalului sanitar specializat și stimularea investițiilor private la nivel local reprezintă un obiectiv al autorităților locale.

Comuna Moacșa dispune de: un dispensar medical de familie; cabinet medical sanitar-veterinar; un punct farmaceutic; serviciul de Îngrijire Socio-Medicală la domiciliu pentru persoanele vârstnice, bolnave și/sau dependente asigurat prin Fundația Creștină Diakonia.

La dispensarul uman s-au executat lucrări de reabilitare și modernizare pentru sprijinirea serviciilor de sănătate prin crearea de condiții optime în vederea organizării și desfășurării activității medicale și creșterea atractivității localității pentru personalul de specialitate medico – sanitar.

Investiția efectuată la dispensarul uman a fost finanțată din bugetul local și prin Programul județean pentru reabilitarea și modernizarea imobilelor cu destinație de cabinet medicale din mediul rural, în perioada 2017-2020.



Sistemul de asistență socială

La nivelul comunei s-a elaborat și s-a aprobat Strategia de dezvoltare servicii sociale și Regulamentul de organizare și funcționare al serviciului de asistență socială.

Integrarea în comunitate a grupurilor care se află în situații de risc social reprezintă un obiectiv principal al Strategiei Europa 2020 și o prioritate în combaterea sărăciei și a excluziunii sociale, motiv pentru care autoritatea deliberativă a comunei Moacșa a aprobat implementarea proiectului "Dezvoltarea sistemului de asistență socială și combaterea sărăciei și a excluziunii sociale" cod SMIS 126924.

Au fost realizate activități de monitorizare, evaluare și reevaluare socio-economică și servicii de informare și consiliere, în ceea ce privește plasamentele familiale și plasamentele rezidențiale.

Categoriile de persoane vulnerabile sunt persoanele care se găsesc în următoarele situații:

- a) nivel economic sub pragul sărăciei;
- b) șomaj;
- c) nivel educațional scăzut;
- d) diferite dizabilități, boli cronice;
- e) boli aflate în faze terminale, care necesită tratamente paliative;
- f) graviditate;
- g) vârsta a treia;
- h) vârstă sub 16 ani;
- i) fac parte din familii monoparentale;
- j) risc de excluziune socială.

Venitul minim garantat

Ajutoarele sociale se acordă persoanelor sau familiilor aflate în dificultate și ale căror venituri sunt insuficiente pentru acoperirea nevoilor minime de viață, evaluate prin anchetă socială, precum și prin alte instrumente specifice.

Beneficiază de drepturile prevăzute de Legea nr. 416/2001 privind venitul minim garantat, cu modificările și completările ulterioare, familiile și persoanele singure care au domiciliul sau, după caz, reședința în România, cu sau fără cetățenie română, precum și apatrizii.

În comuna Moacșa, Venitul Minim Garantat a fost acordat unui număr de 11 de beneficiari. Din totalul beneficiarilor, 9 erau persoane singure, 3 erau familii. Acești beneficiari au fost sprijiniți

lunar, pe tot parcursul anului. Comparativ cu numărul persoanelor înregistrate în anul precedent, numărul acestora a scăzut

Au fost întocmite 85 de anchete sociale pentru verificarea veridicității datelor înscrise în declarația pe propria răspundere privind componența familiei și veniturile acesteia. De asemenea până pe data de 05 a fiecărei luni au fost transmise la AJPIS Covasna situațiile care reprezintă documente de plată pentru achitarea drepturilor VMG.

Alocația de stat

Alocația de stat pentru copii se acordă tuturor copiilor în vârstă de până la 18 ani, cetățeni români, fără discriminare, precum și tinerilor care au împlinit vârsta de 18 ani, care urmează cursurile învățământului liceal sau profesional organizate în condițiile legii, până la terminarea acestora.

Beneficiază de alocație de stat pentru copii și copiii cetățenilor străini, precum și ai persoanelor fără cetățenie rezidenți / rezidente în România, în condițiile legii, dacă locuiesc împreună cu părinții.

Alocația de susținere a familiei

Beneficiarii acestui tip de susținere sunt familiile și persoanele singure care au în întreținere copii în vârstă de până la 18 ani, dacă acestea realizează venituri nete lunare pe membru de familie de până la 530 lei.

Se consideră familie și bărbatul și femeia necăsătoriți, cu copiii lor și ai fiecăruia dintre ei, care locuiesc și gospodăresc împreună, dacă aceasta se consemnează în ancheta socială.

În anul 2019 au fost înregistrate 16 de dosare. Comparativ cu anul precedent, în anul 2019 a scăzut numărul beneficiarilor de acest sprijin.

Indemnizația pentru creșterea copilului în vârstă de până la 2 - 3 ani și stimulentele pentru creșterea și îngrijirea copilului

Începând cu anul 2012, pentru menținerea drepturilor prevăzute de prezenta ordonanță de urgență, beneficiarii indemnizației pentru creșterea copilului, care au drepturi stabilite de cel puțin 6 luni au obligația să își achite impozitele și taxele locale față de bugetul local pentru

bunurile pe care le dețin în proprietate, conform prevederilor Legii nr. 571/2003, cu modificările și completările ulterioare, beneficiază de concediu pentru creșterea copilului în vârstă de până la 2 ani sau, în cazul copilului cu handicap, de până la 3 ani, precum și de o indemnizație lunară în cuantum de 600 lei. De indemnizația pentru creșterea copilului beneficiază, opțional, oricare dintre părinții firești ai copilului.

În perioada ianuarie - iunie 2019 au fost înregistrați 3 de beneficiari de indemnizație pentru creșterea copilului în vârstă de până la 2 - 3 ani.

Ajutor pentru încălzirea locuinței

Începând cu luna octombrie 2019-2020 conform prevederilor OUG 70/2011 privind acordarea de ajutoare pentru încălzirea locuinței, precum și a unor facilități populației pentru plata energiei termice s-au primit și efectuat baza de date pentru un număr de 23 de cereri și declarații pe propria răspundere privind componența familiei și veniturile realizate și documentele anexă în vederea stabilirii acestui drept.

Conform acestei baze de date au fost întocmite proiectele de dispoziții ale Primarului de acordare a acestui drept. S-a efectuat un număr de 23 comunicări a dispoziției privind acordarea de ajutoare pentru încălzirea locuinței cu gaze naturale, energie electrică, lemne, cărbuni și combustibili petrolieri.

Pentru ajutoarele privind încălzirea locuinței cu lemne, cărbuni și combustibili petrolieri au fost întocmite ștate de plată pentru un număr de 23 de beneficiari.

Turism

Comuna Moacșa este una din destinațiile turistice preferată a zonei. Istoricul turismului în zonă a debutat după schimbarea regimului din 1989, când prezența turiștilor de peste hotare a dobândit caracter de masă.

Atracții turistice locale

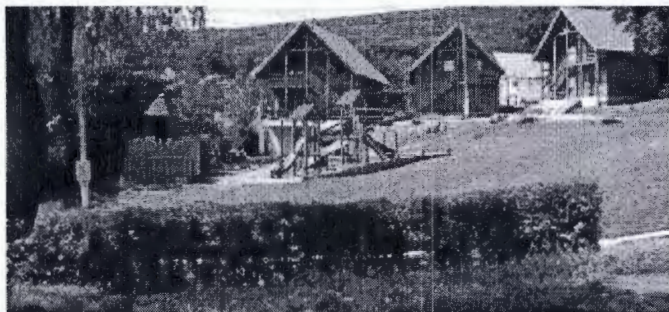
Lacul Moacșa-Pădureni



Lacul Moacșa-Pădureni este unul dintre cele mai vizitate puncte turistice din județul Covasna, este vizitat de turiști atât din țară cât și din străinătate. Lacul este cel mai mare lac de acumulare din județul Covasna, având o lungime de 2 km. A fost creat în anii 1980 prin diguirea apei pâraielui din Munții Bodoc. Peisajul este frumos, lacul fiind și un loc favorit al pescarilor. Lacul și zona constituie un loc ideal pentru iubitorii naturii, oferind posibilități pentru drumeții, plajă, plimbare cu barca, culegerea ciupercilor. Zona oferă peisaje extraordinare, aer curat și variante de agrement care merită încercate.

Există posibilitatea realizării unor complexe turistice, de a amenaja spații ideale pentru zonă de agrement, sport și tineret, tabere pentru copii.

Centrul de agrement Pădureni



Centrul de Agrement Pădureni situat în comuna Moacșa, la Poalele Munților Bodoc în apropierea lacului Moacșa-Pădureni se află în subordinea Direcției Județene pentru Sport și Tineret Covasna.

Trasee turistice ce se pot desfășura din centrul de agrement sunt: Lacul de acumulare Moacșa-Pădureni, Poteca didactică Pădureni, Conacul Babos – Forró, Situl arheologic „Pivnițele Mari”, Rezervația naturală „Mestecănișul de la Reci”, Monumentul funerar al lui Gábor Áron, Biserica reformată din Pădureni, Izvorul sulfuros „Fântâna Domnului”, Vârful Munților Bodoc, Biserica reformată din Moacșa cu tavan renașcentist.

Pivnițele Mari

Pe lângă dealul de la Eresteghin, satul atașat de localitatea Moacșa, în est de șosea, se află mormântul turnătorului de tun, Gábor Áron. La nord-vest de aici se află dealul Pivnițele Mari, numele acestuia, probabil provenit de la mormintele din piatră descoperite deja în urmă cu zeci de ani, din epoca de bronz.

Potrivit descrierii lui Orbán Balázs, scriitor, etnograf, istoric și om politic secui, aici a trăit un uriaș, care în câțiva pași ajungea la castelul Bálványos din Turia sau la castelul din Boroșneu. Când s-au stabilit localnicii din zonă uriașul trebuia să părăsească locul pentru că pământul acesta era destinat oamenilor. Înainte de a pleca, a construit o pivniță gigantică sub deal, ca să-și ascundă comorile pe care nu le putea lua cu el. Conform legendei locuitorii din zonă au făcut săpături mult timp în căutarea comorilor.

În anul 2006 pe Dealul Pivnițele Mari s-a organizat Întâlnirea Mondială a Maghiarilor din Trei Scaune. În prezent pe acest deal, anual se organizează "Galopiada Secuiască", eveniment sportiv premergător Galopiadei Naționale din Ungaria.

Mormântul lui Gábor Áron

Gábor Áron, s-a născut la data de 27 noiembrie 1814 la Brețcu și decedat la data de 2 iulie 1849 în Chichiș. A fost ofițer de artilerie din al Doilea Regiment Secuiesc de Infanterie, trecut de partea Revoluției Maghiare, erou al Revoluției Maghiare din 1848-1849. Gábor Áron a devenit unul dintre conducătorii forțelor revoluționare din Transilvania în timpul Revoluției. A dobândit faimă și notorietate producând tunuri și praf de pușcă pentru forțele revoluționare maghiare din Transilvania și conducând rezistența din comitatul Trei Scaune. A căzut pe câmpul de luptă în iulie 1849 și a fost înmormântat în trupul sătesc Eresteghin.

Conacul Benke



Conacul Benke este o locație care imbină confortul unui hotel de lux cu flexibilitatea caracteristică pensiunilor, oferind spații comune și cazare în camere elegante, restaurante și locuri de luat masă exclusiviste pentru cine romantice sau de afaceri, săli de ședințe și conferințe

pentru business, team buildinguri, evenimente corporate, lansări, o locație ideală pentru relaxare și petrecere a timpului liber în zona de spa & wellness.

Pensiunea este amenajată într-o clădire construită în stil clasicist la începutul secolului XIX, și mai în multe anexe a acesteia. Conacul Benke este o clădire ridicată probabil în jurul cumpenei dintre secolele XIX. și XX., foarte probabil prin modificarea unei structuri existente anterior. Corpul inițial al conacului este construit după un plan dreptunghiular cu două travee longitudinale. Fațada sudică este segmentată cu un pridvor cu timpan ieșit în fața intrării principale, a cărei intrare constă dintr-o impunătoare scară de blocuri de piatră sculptată. Cornisa și ancadramentele ferestrelor fațadei principale simetrice sunt marcate cu ornamente din tencuială bogat profilată – caracteristica locuințelor nobile de secolul XIX. Se oferă servicii și posibilități de excursie pentru vizitatori și localnici, călăritul care este un sport cu o doză ridicată de eleganță, de bucurie prin comuniunea omului cu calul. Lecțiile de călărie se desfășoară în prezența unui instructor, caii sunt distribuiți cursanților în funcție de vârsta lor, experiența în acest sport, temperamentul calului și disponibilitatea acestuia.

Cultură

Biblioteca

Biblioteca comunală se află în satul Moacșa. Consiliul local al comunei Moacșa prin aplicarea la programul Biblionet a realizat diversificarea gamei de servicii oferite de bibliotecă prin modernizarea bibliotecii cu calculatoare și echipamente IT, facilitând astfel accesul public la informații.

Locuitorii comunei Moacșa au acces la internet în aproape toate locuințele, tehnologiile informației și comunicațiilor influențează viața de zi cu zi a locuitorilor, atât la locul de muncă, cât și acasă.

Căminele culturale

Atât în satul Moacșa, cât și în satul Pădureni există câte un cămin cultural renovat și adecvat pentru revitalizarea vieții culturale din comună. Căminul cultural asigură loc pentru organizarea unor festivități, sărbători, târg de toamnă, baluri, evenimente religioase, cercul de teatru.

Căminul cultural din satul Pădureni s-a reabilitat și s-a modernizat din surse financiare cuprinse în bugetul local, respectiv din fondurile obținute în baza unei asocieri încheitate cu Consiliul Județean Covansa.

Sistemul educațional

La nivel comunei Moacșa funcționează două școli: Școala Gimnazială "Orbán Balázs" cu predare simultană și Școala Primară Pădureni (cu învățământ simultan) și două grădinițe: Grădinița „Teleki Zsigmond” din satul Moacșa și Grădinița din satul Pădureni.

Școala Gimnazială "Orbán Balázs" din satul Moacșa este înființată în jurul anului 1860. Funcționează în două cicluri: primar și gimnazial.

Date concrete cu privire la Școala din Moacșa nu au fost găsite până în anul 1810. Totuși se constată că deja în secolul al XVI-lea satul avea o școală bine organizată. Într-un document din secolul al XVIII-lea este menționată locuința învățătorului, iar în anul 1878 școala s-a finanțat de către stat. În anul 1866 au început lucrările pentru construirea unei noi clădiri, care mai târziu a devenit una din cele mai frumoase școli rurale din Trei Scaune. Clădirea a fost renovată în anul 1949, iar anul 1965 i-au mai fost adăugate două săli de clasă. În 2007 s-a amenajat un grup sanitar și s-a instalat o centrală termică.

Sălile de clasă sunt spațioase, cu un ambient plăcut, fiind dotate cu mobilier și material didactic specific. Școala a achiziționat o tablă interactivă și un videoproiector acestea se regăsesc din dotarea laboratorului de informatică.

Școala Primară cu clasele I-IV din satul Pădureni se află la o distanță de 5 km de clădirea centrală a școlii din satul Moacșa și funcționează într-o clădire cu grădinița cu program normal.

Școala a fost construită la sfârșitul anilor 1700, iar după 20 de ani, școala avea nevoie de mari reparații. În aceeași clădire se regăsea și locuința învățătorului. După anul 2008 aceasta a fost transformată în sala de calculatoare.

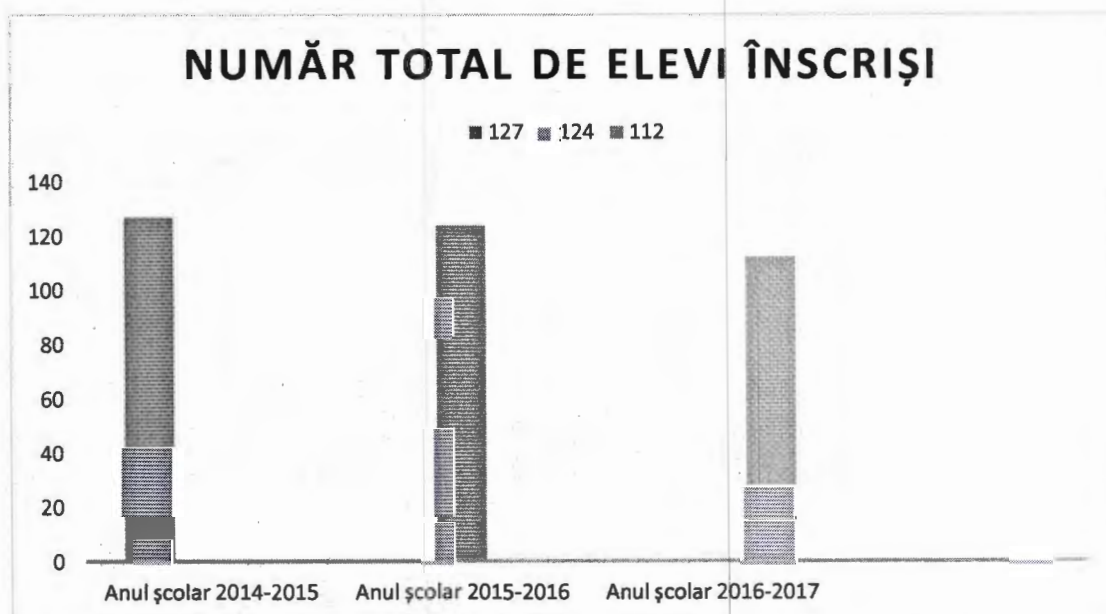
Grădinița cu program normal "Teleki Zsigmond" din satul Moacșa este cea mai veche dintre unitățile ce aparțin Școlii generale Orbán Balázs. În 1857 un om bogat și cu un orizont

larg, Teleki Zsigmond și soția Pál Mária, rămași fără urmași, au avut ca dorință să lase averea lor în scopul întemeierii unei grădinițe.

În 1911 grădinița "Teleki Zsigmond" s-a mutat într-o nouă clădire care a fost construită pe cealaltă parte al terenului și in s-a numărat printre clădirile moderne din acel timp. În anul 1992 s-a aniversat al 135-lea an de la înființarea grădiniței, cu această ocazie grădinița a primit official denumirea "Teleki Zsigmond".

Unitatea școlară funcționează într-un singur schimb, deoarece numărul elevilor din școală este destul de mic. Din analiza situației efectivelor de elevi în ultimii cinci ani se constată următoarele:

- efectivul de elevi în anul școlar 2014-2015 - 127 elevi și preșcolari;
- efectivul de elevi în anul școlar 2015-2016 - 124 elevi și preșcolari;
- efectivul de elevi în anul școlar 2016-2017 - 112 elevi și preșcolari.⁶



⁶ Școala Gimnazială „Orbán Balázs

Activități sportive

Terenul de sport polivalent multifuncțional cu iluminat nocturnă din satul Moacșa



În vederea creării de condiții optime pentru însușirea cunoștințelor practicării diferitelor sporturi, de exemplu: minifotbal, baschet, tenis, volei, cu scopul promovării valențelor educative, stabilirea unor relații asociative civilizate și sporirea contribuției educației fizice a tuturor generațiilor din comună, și nu numai, Comuna Moacșa prin Programul Național pentru Dezvoltarea Rurală, submăsura Leader, ghidul solicitantului pentru submăsura M4/6B "Dezvoltarea comunităților" a realizat un teren sport polivalent multifuncțional (minifotbal, tenis de câmp, volei, baschet, handbal) cu iluminat nocturnă.

Realizarea investiției este un răspuns a necesității comunei, deserving astfel locuitorii satelor, operatorii economici din unitatea administrativ-teritorială și nu în ultimul rând, turiștii din zona lacului Moacșa-Pădureni.

ANALIZA SWOT

Analiza SWOT este un important instrument a strategiei, ajută la prezentarea structurată a analizei situaționale a localității. Numele este descriptiv: Strengths (puncte tari), Weaknesses (puncta slabe), Opportunities (oportunități), Threats (riscuri, amenințări)

Puncte Tari

- Așezarea geografică favorabilă a comunei, distanța aproximativă de 30-40 km de municipiile Sfântu Gheorghe, Târgu Secuiesc, Brașov; accesul DN11 Brașov-Târgu Secuiesc-Brețcu; accesibilitatea serviciilor urbane.
- Ponderea ridicată de racordare a comunei la rețea de energie electrică, corpurile de iluminat existente la nivelul comunei sunt cele eficiente energetic ;
- Potențial de producere a energiei termice pe bază de biomasă (datorită activității agricole).
- Parcuri amenajate.
- Sistem de monitorizare a traficului rutier.
- Locuințe reabilitate și locuințe nou construite.
- Finalizarea sistemului de alimentară cu apă potabilă, finalizarea rețelei de canalizare.
- Terenuri agricole de bună calitate
- Aplicarea programului Național de cadastru și Carte Funciară privind înregistrarea sistematică a imobilelor
- Organizarea numeroaselor evenimente locale
- Viață comunitară lipsită de conflicte
- Administrație locală care stimulează și sprijină evenimentele culturale
- Cămine culturale modernizate
- Sistemul funcțional de îngrijire a bolnavilor la domiciliu.
- Condiții peisagistice favorabile.
- Mediul sănătos și durabil din punct de vedere a calității mediului.

Puncte Slabe

- Drumuri nemodernizate, neasfaltate sau pietruite, infrastructură rutieră slab dezvoltată.
- Inexistența unui operator de transport public de stat pe raza comunei.
- Inexistența șanțurilor betonate de-a lungul drumurilor din interiorul comunei.
- Comuna nu este racordată la rețeaua de gaz natural.
- Creșterea daunelor provocate de animalele sălbatice.
- Lipsa sistemului de irigații pe teritoriul comunei Moacșa.
- Deficiența în valorificarea anumitor produse agricole.
- Nu există publicație sau suprafață online proprie pentru promovarea turistică a comunei.

- Fonduri guvernamentale, Programe de sprijin pentru dezvoltarea infrastructurii rurale prin programul național de dezvoltare locală privind investițiile în infrastructură rutieră, sănătate, educație, apă-canalizare, energie termică și electrică, salubritate, cultură, culte și sport.
- Terenuri libere disponibile pe teritoriul administrativ al comunei, acestea fiind oportune pentru extinderea și dezvoltarea urbanistică a comunei.
- Participare la proiecte prin Programul Național pentru Dezvoltare Rurală pentru înființarea plantațiilor de afine, coacăze, zmeură.
- Construire hale de depozitare și hale frigorifice, pentru prelucrarea produselor agricole locale.
- Înființarea centrelor/punctelor de colectare a fructelor de pădure, de ciuperici și plante medicale.
- Organizare cursuri de formare profesională de scurtă durată, calificare și recalificare profesională, workshopuri pentru locuitorii comunei, și nu numai, în colaborare cu diverse instituții/autorități/organizații de specialitate.
- Implementarea proiectelor de reabilitare a clădirilor rezidențiale și nerezidențiale și de eficientizare energetică prin intermediul Programului Operațional Regional

Amenințări	<ul style="list-style-type: none"> ➤ Instabilitatea legislativă la nivel național determină agenții economici să nu investească pe termen mediu sau lung. ➤ Interesul scăzut al populației inactive față de programele de recalificare profesională determină creșterea ratei șomajului; creșterea șomajului ➤ Schimbarea structurii demografice, îmbătrânirea accelerată a populației crește nevoia de servicii sociale specializate. ➤ Termene mai lungi de rezolvare a problemelor locale din cauza personalului insuficient în cadrul unor compartimente. ➤ Apariția schimbărilor climatice severe care generează calamități naturale. ➤ Importul produselor Agricole. ➤ .Reducerea coeziunii sociale.
-------------------	---

În urma analizei SWOT au fost identificate punctele tari și cele slabe, oportunitățile de dezvoltare, dar și pericolele existente la nivelul comunității. Acest tip de analiză permite identificarea direcțiilor de dezvoltare locală.

Activitatea va fi orientate spre:	
1.	Dezvoltarea durabilă a comunității se va realiza cu ajutorul unirii eforturilor tuturor locuitorilor pentru soluționarea problemelor comune
2.	Dezvoltarea infrastructurii comunității (finalizarea investițiilor privind apa, canalizare, modernizarea drumuri)
3.	Participarea la proiecte investiționale comune cu sectorul economic în domeniile social, cultural și de mediu
4.	Dezvoltarea comunei prin atragerea de proiecte și programe cu finanțare nerambursabilă
6.	Susținerea și dezvoltarea turismului
7.	Dezvoltarea și creșterea calității activităților în domeniul agricol
8.	Optimizarea sistemului de sănătate și protecție socială în comună
9.	Reabilitarea și modernizarea școlilor conform standardelor europene

Dezvoltarea Durabilă a comunei Moacșa

Planul de acțiuni este un plan detaliat, pe termen scurt și mediu, care descrie acțiunile și pașii necesari aplicării strategiei și atingerii obiectivelor.

Agricultura și Silvicultură

Datorită resurselor umane și naturale înbelșugate (terenuri agricole cu clasă de calitate superioară, clasele II, III de calitate, fond forestier masiv și relativ compact în zona văii pâ râului Pădureni, resurse hidrologice bogate, mediul construit valoros și relativ bine păstrat, potențialul uman valoros, etc.), comuna Moacșa are șanse reale pentru o dezvoltare perspectivă de durată în ceea ce privește activitățile umane.

Dezvoltări Infrastructurale:

-Pădurea este o valoare naturală din care, prin valorificare rațională și sustenabilă, pot fi create locuri de muncă în toate segmentele vieții economice (turism, exploatarea, prelucrare). În vederea consolidării sistemului de relații dintre turism și silvicultură trebuie realizate mai multe dezvoltări infrastructurale prin care pădurea devine „accesibilă” și interesantă și pentru turiștii.

-Amenajarea drumurilor agricole și a drumurilor ocolitoare de acces la zonele cu activitate agricolă (mai ales în zona în care tranzitează).

Înființarea unor areale în vederea dezvoltării industriei de prelucrare:

- Realizarea unei unități de prelucrare a laptelui.
- Realizarea unui centru de colectare și prelucrare a cartofului.
- Înființarea unei unități de prelucrare a cărnii.
- Înființarea unei unități comerciale de comerț cu produse agro-industriale specifice, produse în comună (miere, conserve de fructe și legume).
- Colectarea și păstrarea valorilor tradiționale din comună .

-Agricultura comunei Moacșa este concentrată în mod specific pe creșterea animalelor (zootehnie), și cultura plantelor. Poate fi dezvoltată prin înființarea unor ferme zootehnice ecologice (porcine, bovine, taurine), construirea unor sere Agricole în vederea implementării legumiculturii moderne.

Turismul

Asigurarea transportului public de persoane, curse regulate de microbuz/autobuz pe ruta Sfântu Gheorghe – Moacșa-Pădureni și Târgu Secuiesc-Moacșa-Pădureni.

Dezvoltarea turismului la nivel comunal prin punerea în valoare a patrimoniului turistic natural și antropic, prin extinderea și modernizarea infrastructurii turistice, prin îmbunătățirea și diversificarea serviciilor oferite precum și prin dezvoltarea infrastructurii cultural-recreative și sprijinirea industriilor.

Înființarea sau atragerea unor firme care au ca activitate serviciile și turismul, pentru întocmirea proiectelor de finanțare în domeniul turismului și agroturismului.

Înființarea unui centru de dezvoltare a turismului rural, la Moacșa (punct agro-turistic central) în zona lacului Moacșa-Pădureni.

Condițiile meteo și altitudinea zonei sunt favorabile pentru practicarea zborului cu deltaplanelor. Parapantismul este cel mai accesibil și mai ieftin sport aeronautic recreativ sau competițional care se poate practica în împrejurimea comunei.

Educație, Copii și tineri

Pentru ocrotirea și dezvoltarea fizică-spirituală sănătoasă a copiilor și tinerilor devine necesară supravegherea printr-un sistem instituțional care îndeplinește sarcinile de monitorizare și intervenție în vederea evitării respectiv tratării situațiilor de pericol ce apar în diferite cicluri de viață. Ca un prim pas trebuie dezvoltat calitativ serviciul de asistentă socială pentru ca tinerele mame și copiii minori să primească o consultanță corespunzătoare. Acest serviciu trebuie să urmărească în continuu dezvoltarea fizică-spirituală a fiecărui minor și evoluția situației din familie pentru a preveni situațiile de pericol cum ar fi maltratarea sau excluderea din familie.

Îmbunătățirea radicală și diversificarea ofertei educaționale a întregului sistem de învățământ și formare profesională din România este recunoscută ca un obiectiv prioritar de importanță strategică și o condiție obligatorie pentru transpunerea în fapt a principiilor dezvoltării durabile pe termen mediu și lung.

În prezent comuna Moacșa dispune de imobile neutilizate, având posibilitatea de a amenaja o Casă de comunitate, dotată cu mese de tenis și de biliard, dotări necesare pentru jocuri colective și activități sportive, cu scopul creării unei atmosfere prietenoase și tineresc.

Portofoliu de Proiecte

- Achiziționarea unei mașini de pompieri.
- Reabilitarea, modernizarea și dotarea Grădiniței cu program normal "Teleki Zsigmond" din satul Moacșa.
- Înființarea unei Case mortuale din satul Pădureni
- Proiect privind modernizarea străzilor locale în comuna Moacșa
- Modernizarea drumurilor de exploatație agricolă
- Extinderea rețelelor de apă potabilă și canalizare în comuna Moacșa
- Amenajare parcuri de joacă pentru copii
- Înființare centru de tip after-school;
- Extinderea serviciilor medicale și îmbunătățirea echipamentelor;
- Înființare locuințe pentru „program al primei locuințe”.

Trebuie menționat faptul că, portofoliul necesită revizuire și actualizare periodică, deoarece în momentul planificării strategice majoritatea elementelor ale politicii de finanțare a perioadei 2021-2031 nu sunt cunoscute.

Prezenta strategie constituie baza dezvoltării durabile a localității Moacșa în care sunt trasate direcțiile de dezvoltare, acesta nefiind consecința planificării, ci dimpotrivă: este punctul ei de pornire, cu scopul ca prioritățile comunei să fie regândite, înțelese.